

07. Пазар на трудот

07. Labour Market

07. Пазар на трудот

07.01. Вработеност

Методолошки објаснувања.....	285
T-07.01.1: Вработени по сектори и оддели на дејност	286
G-07.01.1: Вработени по пол во Република Македонија	289

07.02. Анкета за работната сила

Методолошки објаснувања.....	290
T-07.02.1: Работоспособно население според економската активност.....	292
G-07.02.1: Невработени лица според возраст, 2014	292
T-07.02.2: Работоспособно население според економската активност, 2012-2014.....	293
T-07.02.3: Работна сила според школската подготовка, 2012-2014	294
T-07.02.4: Стапки на активност на населението на возраст од 15 години и повеќе, 2012-2014	296
T-07.02.5: Вработени според занимањето ¹⁾ , 2012-2014	297
T-07.02.6: Вработени според статусот во вработеноста, 2012- 2014.....	299
T-07.02.7: Невработени според должината на невработеноста, 2012-2014	300

07.03. Плати

Методолошки објаснувања

T-07.03.1: Индекси на просечната исплатена номинална и реална нето-плата по вработен и трошоци на животот	302
G-07.03.1: Индекси на просечната исплатена номинална и реална нето-плата по вработен и трошоци на животот	302
T-07.03.2: Просечна исплатена нето-плата по вработен, по сектори и оддели на дејност.....	303
G-07.03.2: Структура на вработените според висината на нето-платата, вкупно, 2014).....	308

07. Labour Market

07.01. Employment

Notes on methodology.....	285
T-07.01.1: Employees by sections and divisions of activity	286
G-07.01.1: Employees by gender to the republic of Macedonia	289

07.02. Labour Force Survey

Notes on methodology.....	291
T-07.02.1: Working age population by economic activity	292
G-07.02.1: Unemployed persons by age, 2014.....	292
T-07.02.1: Working age population by economic activity, 2012-2014.....	293
T-07.02.3: Labour force by educational attainment, 2012-2014	294
T-07.02.4: Activity rates of the population aged 15 years and over, 2012-2014	296
T-07.02.5: Employed persons by occupation ¹⁾ , 2012-2014.....	297
T-07.02.6: Employed by status in employment, 2011-2014	299
T-07.02.7: Unemployed persons by duration of unemployment, 2011-2014	300

07.03. Wages..... 301

Notes on methodology.....	301
T-07.03.1: Indices of the average nominal and real net wage paid per employee and consumer price indices	302
G-07.03.1: Indices of the average nominal and real net wage paid per employee and consumer price indices	302
T-07.03.2: Average net wage paid per employee by sections and divisions of activity	303
G-07.03.2: Structure of employees according to the net wage amount, total, 2014).....	308

Методолошки објаснувања

Извори и методи за прибирање на податоците

Податоците за бројот на вработени, прикажани во Годишникот, се добиени врз основа на "Извештајот за вработени и плати" што се прибира од избрани деловни субјекти како и од нивните единици во состав кои вршат дејност во различни општини во Република Македонија.

Опфат

Од 2003 година, полугодишното истражување за вработени и плати, Труд.1, премина од полугодишна во годишна периодика на спроведување и обработка. Со ова истражување се опфаќаат деловните субјекти од сите облици на сопственост. Во 2004 година, за првпат, во бројот на вработените се вклучени и вработените од Министерството за одбрана и Министерството за внатрешни работи.

При спроведувањето на Годишното истражување за вработените и платите, се применува т.н. "територијален принцип на набљудување" со кој општината е земена како основна територијална единица. Тоа значи дека доколку деловниот субјект има свои деловни или работни единици надвор од територијата на општината каде што е седиштето на деловниот субјект, во својот извештај не прикажува податоци за овие свои единици, бидејќи тие се должни да достават свој посебен извештај. Деловната или работната единица ја прикажува дејноста што ја извршува, а не дејноста на деловниот субјект на кој припаѓа.

Дефиниции

Под поимот "вработени" се подразбираат сите лица кои имаат заснован работен однос со деловниот субјект, без оглед дали работат на неопределено или на определено работно време, како и тоа дали работат полно или покусо од полното работно време.

Во бројот на вработените не се вклучени лицата кои самостојно вршат дејност-професија, како и индивидуалните земјоделци.

Notes on methodology

Sources and methods of data collection

Data on employees listed in the Yearbook are obtained from the "Report on Employees and Wages", which is gathered from business entities and from their working units which perform activity in different municipalities in the Republic of Macedonia.

Scope

In 2003, the periodicity of the Survey on Employees and Wages was changed from semi-annual to annual. This survey covers business entities of all types of ownership. In 2004, for the first time, the number of employees included the employees of the Ministry of Defence and the Ministry of Internal Affairs.

The annual survey on employees and wages is conducted according to the "territorial principle", where the municipality is taken as the basic territorial unit. If the business entity has subsidiaries or working units outside the municipal territory where the head office is located, then its reports do not include data for such units, since they have to deliver their own particular report. The subsidiary or working unit presents the activity which it has performed, but not the activity of the business entity it belongs to.

Definitions

Employees are considered to be anyone officially employed by business entities, regardless of whether the position is for an indefinite or definite period, and regardless of whether the individual is employed full or part-time.

The number of employees does not include persons who work in their own business or professional practice, as well as individual farmers.

T-07.01.1: Вработени по сектори и оддели на дејност

T-07.01.1: Employees by sections and divisions of activity

		2011	2012	2013	2014		
	ВКУПНО	458 873	474 398	483 447	501 788	TOTAL	
A	ЗЕМЈОДЕЛСТВО, ШУМАРСТВО И РИБАРСТВО	12 394	12 348	12 649	11 561	A	AGRICULTURE, FORESTRY AND FISHING
01	Растително и животинско производство, лов и услужни дејности поврзани со нив	9 734	9 891	10 128	8 986	01	Crop and animal production, hunting and related service activities
02	Шумарство и искористување на шуми	2 518	2 315	2 376	2 300	02	Forestry and logging
03	Рибарство и аквакултура	142	142	145	275	03	Fishing and aquaculture
B	РУДАРСТВО И ВАДЕЊЕ НА КАМЕН	3 989	4 382	4 146	4 164	B	MINING AND QUARRYING
05	Вадење на јаглен и лигнит	80	67	77	68	05	Mining of coal and lignite
07	Вадење на руди на метал	2 131	2 463	2 351	2 443	07	Mining of metal ores
08	Вадење на други руди и камен	1 643	1 716	1 614	1 489	08	Other mining and quarrying
09	Помошни услужни дејности во рударството	135	136	104	164	09	Mining support service activities
C	ПРЕРАБОТУВАЧКА ИНДУСТРИЈА	100 878	101 132	104 214	111 559	C	MANUFACTURING
10	Производство на прехранбени производи	14 187	14 735	14 937	15 484	10	Manufacture of food products
11	Производство на пијалаци	2 440	2 250	2 344	2 390	11	Manufacture of beverages
12	Производство на тутунски производи	3 599	3 196	3 159	3 197	12	Manufacture of tobacco products
13	Производство на текстил	3 158	2 712	2 737	4 928	13	Manufacture of textiles
14	Производство на облека	32 525	33 360	32 611	32 913	14	Manufacture of wearing apparel
15	Производство на кожа и слични производи од кожа	4 154	4 803	4 956	4 833	15	Manufacture of leather and related products
16	Преработка на дрво и производи од дрво и плуга, освен мебел, производство на предмети од слама и плетарски материјал	2 349	2 253	2 257	2 096	16	Manufacture of wood and of products of wood and cork, except furniture; manufacture of articles of straw and plaiting materials
17	Производство на хартија и производи од хартија	1 716	1 487	1 574	1 438	17	Manufacture of paper and paper products
18	Печатење и репродукција на снимени медиуми (записи)	2 297	2 380	2 410	2 443	18	Printing and reproduction of recorded media
19	Производство на кокс и рафинирани нафтени производи	720	708	705	496	19	Manufacture of coke and refined petroleum products
20	Производство на хемикалии и хемиски производи	1 094	1 080	1 116	965	20	Manufacture of chemicals and chemical products
21	Производство на основни фармацевтски производи и фармацевтски препарати	1 092	1 109	1 327	1 372	21	Manufacture of basic pharmaceutical products and pharmaceutical preparations
22	Производство на производи од гума и производи од пластични маси	3 684	3 753	3 890	3 991	22	Manufacture of rubber and plastic products
23	Производство на други неметални минерални производи	3 442	3 336	3 385	3 130	23	Manufacture of other non-metallic mineral products
24	Производство на метали	6 537	6 217	5 991	5 848	24	Manufacture of basic metals
25	Производство на фабрикувани метални производи, освен машини и опрема	6 454	6 460	6 471	6 352	25	Manufacture of fabricated metal products, except machinery and equipment
26	Производство на компјутерски, електронски и оптички производи	384	350	342	856	26	Manufacture of computer, electronic and optical products
27	Производство на електрична опрема	2 871	2 559	2 502	2 882	27	Manufacture of electrical equipment
28	Производство на машини и уреди, неспомнати на друго место	1 070	1 097	1 242	1 793	28	Manufacture of machinery and equipment n.e.c.
29	Производство на моторни возила, приколки и полуприколки	1 104	1 210	3 979	7 700	29	Manufacture of motor vehicles, trailers and semi-trailers

T-07.01.1: Вработени по сектори и оддели на дејност

T-07.01.1: Employees by sections and divisions of activity

	2011	2012	2013	2014	
30	453	487	461	483	30 Manufacture of other transport equipment
31	3 413	3 507	3 640	3 828	31 Manufacture of furniture
32	1 224	1 188	1 249	1 132	32 Other manufacturing
33	911	895	929	1 009	33 Repair and installation of machinery and equipment
Г	7 711	7 833	8 389	8 072	D ELECTRICITY, GAS, STEAM AND AIR CONDITIONING SUPPLY
35	7 711	7 833	8 389	8 072	35 Electricity, gas, steam and air conditioning supply
Д	8 555	9 024	9 575	9 859	E WATER SUPPLY; SEWERAGE, WASTE MANAGEMENT AND REMEDIATION ACTIVITIES
36	5 589	5 752	5 984	5 962	36 Water collection, treatment and supply
37	64	74	61	62	37 Sewerage
38	2 902	3 095	3 481	3 680	38 Waste collection, treatment and disposal activities; materials recovery
39	-	103	49	155	39 Remediation activities and other waste management services
Ѓ	26 106	27 575	26 266	28 640	F CONSTRUCTION
41	8 181	9 015	10 049	10 813	41 Construction of buildings
42	7 110	6 908	5 174	5 902	42 Civil engineering
43	10 815	11 652	11 043	11 925	43 Specialised construction activities
Е	83 679	87 064	88 213	90 877	G WHOLESALE AND RETAIL TRADE; REPAIR OF MOTOR VEHICLES AND MOTORCYCLES
45	5 130	5 638	5 785	5 852	45 Wholesale and retail trade and repair of motor vehicles and motorcycles
46	19 067	20 446	21 289	22 883	46 Wholesale trade, except of motor vehicles and motorcycles
47	59 482	60 980	61 139	62 142	47 Retail trade, except of motor vehicles and motorcycles
Ж	26 453	28 441	28 536	29 529	H TRANSPORTATION AND STORAGE
49	19 939	21 750	21 984	22 563	49 Land transport and transport via pipelines
51	179	73	19	31	51 Air transport
52	3 827	4 167	4 135	4 333	52 Warehousing and support activities for transportation
53	2 508	2 451	2 398	2 602	53 Postal and courier activities
З	16 267	18 359	18 225	20 076	I ACCOMMODATION AND FOOD SERVICE ACTIVITIES
55	3 819	4 064	4 110	4 138	55 Accommodation
56	12 448	14 295	14 115	15 938	56 Food and beverage service activities
С	9 823	9 972	10 087	10 744	J INFORMATION AND COMMUNICATION
58	1 120	993	990	1 081	58 Publishing activities

T-07.01.1: Вработени по сектори и оддели на дејност

T-07.01.1: Employees by sections and divisions of activity

	2011	2012	2013	2014	
59	408	442	459	552	59 Motion picture, video and television programme production, sound recording and music publishing activities
60	2 264	2 152	2 016	2 038	60 Programming and broadcasting activities
61	3 292	3 266	3 519	3 146	61 Telecommunications
62	2 038	2 446	2 432	3 140	62 Computer programming, consultancy and related activities
63	701	673	671	787	63 Information service activities
И	8 513	8 843	9 266	9 391	К FINANCIAL AND INSURANCE ACTIVITIES
64	6 580	6 729	7 106	6 838	64 Financial service activities, except insurance and pension funding
65	1 315	1 395	1 473	1 595	65 Insurance, reinsurance and pension funding, except compulsory social security
66	618	719	687	958	66 Activities auxiliary to financial and insurance activities
Ј	1 714	2 000	2 039	2 135	Л REAL ESTATE ACTIVITIES
68	1 714	2 000	2 039	2 135	68 Real estate activities
К	13 783	15 692	16 074	16 661	М PROFESSIONAL, SCIENTIFIC AND TECHNICAL ACTIVITIES
69	6 051	6 884	7 181	6 960	69 Legal and accounting activities
70	785	844	893	916	70 Activities of head offices; management consultancy activities
71	3 875	4 597	4 651	5 094	71 Architectural and engineering activities; technical testing and analysis
72	613	611	676	673	72 Scientific research and development
73	930	1 019	915	1 045	73 Advertising and market research
74	1 086	1 294	1 319	1 494	74 Other professional, scientific and technical activities
75	443	443	439	479	75 Veterinary activities
Л	13 319	14 610	16 269	16 804	Н ADMINISTRATIVE AND SUPPORT SERVICE ACTIVITIES
77	463	360	335	440	77 Rental and leasing activities
78	5 511	6 223	6 943	6 150	78 Employment activities
79	803	949	939	1 186	79 Travel agency, tour operator reservation service and related activities
80	3 294	3 396	3 273	3 212	80 Security and investigation activities
81	2 315	2 324	2 597	2 907	81 Services to buildings and landscape activities
82	933	1 358	2 182	2 909	82 Office administrative, office support and other business support activities

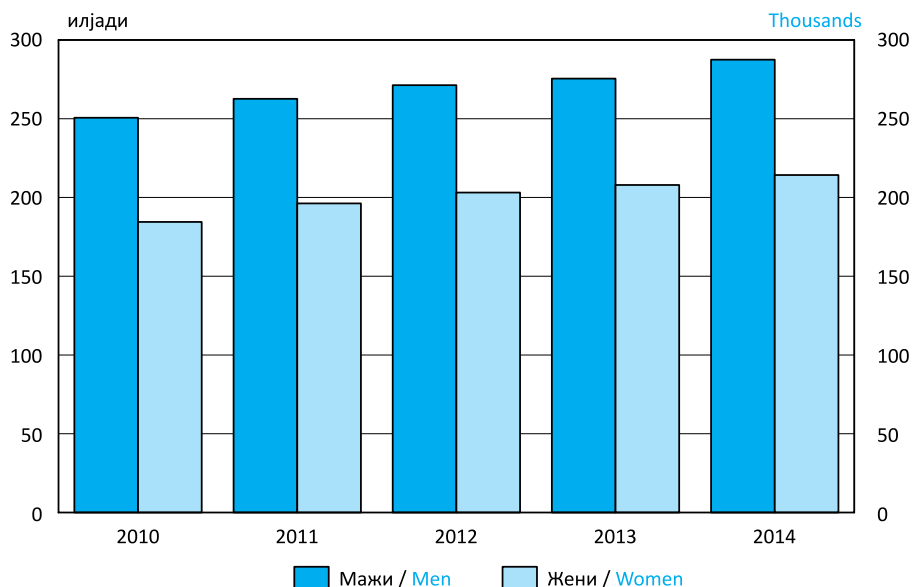
T-07.01.1: Вработени по сектори и оддели на дејност

T-07.01.1: Employees by sections and divisions of activity

		2011	2012	2013	2014		
Љ	ЈАВНА УПРАВА И ОДБРАНА; ЗАДОЛЖИТЕЛНО СОЦИЈАЛНО ОСИГУРУВАЊЕ	43 258	44 006	44 102	44 262	O	PUBLIC ADMINISTRATION AND DEFENCE; COMPULSORY SOCIAL SECURITY
84	Јавна управа и одбрана; задолжително социјално осигурување	43 258	44 006	44 102	44 262	84	Public administration and defence; compulsory social security
М	ОБРАЗОВАНИЕ	36 099	36 002	36 637	36 996	P	EDUCATION
85	Образование	36 099	36 002	36 637	36 996	85	Education
Н	ДЕЈНОСТИ НА ЗДРАВСТВЕНА И СОЦИЈАЛНА ЗАШТИТА	32 505	32 775	33 360	34 214	Q	HUMAN HEALTH AND SOCIAL WORK ACTIVITIES
86	Дејности за здравствена заштита	27 469	27 547	28 042	28 513	86	Human health activities
87	Дејности на социјалната заштита со сместување	622	814	858	941	87	Residential care activities
88	Дејности на социјалната заштита без сместување	4 414	4 414	4 460	4 760	88	Social work activities without accommodation
Њ	УМЕТНОСТ, ЗАБАВА И РЕКРЕАЦИЈА	7 375	7 986	8 806	9 543	R	ARTS, ENTERTAINMENT AND RECREATION
90	Креативни, уметнички и забавни дејности	1 958	2 002	2 102	2 126	90	Creative, arts and entertainment activities
91	Библиотеки, архиви, музеи и останати културни дејности	1 225	1 178	1 218	1 417	91	Libraries, archives, museums and other cultural activities
92	Дејности на коцкање и обложување	3 110	3 683	4 321	4 629	92	Gambling and betting activities
93	Спортски, забавни и рекреативни дејности	1 082	1 123	1 165	1 371	93	Sports activities and amusement and recreation activities
О	ДРУГИ УСЛУЖНИ ДЕЈНОСТИ	6 452	6 354	6 594	6 701	S	OTHER SERVICE ACTIVITIES
94	Дејности на организации врз база на зачленување	1 663	1 452	1 468	1 719	94	Activities of membership organisations
95	Поправка на компјутери и предмети за лична употреба и за домаќинства	1 036	1 054	1 087	1 021	95	Repair of computers and personal and household goods
96	Други лични услужни дејности	3 753	3 848	4 039	3 961	96	Other personal service activities

Г-07.01.1: Вработени по пол во Република Македонија

G-07.01.1: Employees by gender to the republic of Macedonia



Методолошки објаснувања

Извори и методи за прибирање на податоците

Анкетата за работната сила е еден од основните извори на информации за основните категории на работната сила - вработените, невработените и неактивното население, како и за структурата на овие категории и нивните развојни тенденции. Анкетата за работната сила за првпат беше спроведена во нашата земја во 1996 година. До 2003 година таа се спроведуваше еднаш годишно, а почнувајќи од 2004 година се спроведува континуирано во текот на целата година, со тримесечни пресметки на резултатите.

Анкетата за работната сила се спроведува во согласност со методолошките препораки на Меѓународната организација на трудот (ILO) и препораките на Европското статистичко биро (Евростат).

При утврдувањето на конечната концепција на Анкетата се почитувани и специфичностите на Република Македонија во оваа област.

Опфат

Основни единици на набљудување се избраните домаќинства во Република Македонија, и сите лица, членови на избраните домаќинства.

Лицата кои постојано живеат во колективни живеалишта (пензионерски домови, работнички хотели, санаториуми итн.), не се вклучени во истражувањето.

Анкетата за работна сила тримесечно се спроведува на примерок од 5000 домаќинства на територијата на целата земја.

Дефиниции

Работоспособното население го сочинуваат сите лица на возраст од 15 до 79 години (вклучително и 79). Економски активното население ги вклучува вработените и невработените лица (работна сила).

Како вработени се сметаат лицата на возраст од 15 до 79 години (вклучително и 79) кои:

- за време на извештајната недела работеле за пари (во готово или во натура) или профит, работејќи најмалку 1 час;

- за време на извештајната недела привремено (т.е. поради болест, отсуство, студии, прекин на активност на деловниот субјект итн.) биле отсутни од работното место, но имале работа;

- помагале на семејниот имот или во семејното претпријатие без плата.

Според статусот во вработеноста, вработените се класифицираат на:

- работодавци - лица кои управуваат со сопствен деловен субјект или се сопственици кои работат во сопствен дуќан, или се сопственици на земјоделски имот и вработуваат други лица;

- вработени - лица кои работат во државни институции, деловни субјекти во општествена, мешовита и задружна сопственост или кај приватен работодавец;

- вработени за сопствена сметка - лица кои имаат сопствен деловен субјект, бизнис, самостојно вршат дејност, работат на земјоделски имот со цел да остварат приход, а притоа не вработуваат други лица;

- неплатени семејни работници - лица кои работат без плата во деловен субјект, дуќан или земјоделски имот, во сопственост на некој член од нивното домаќинство.

Како невработени се сметаат лицата на возраст од 15 до 74 години кои ги исполнуваат следните три услови:

- за време на извештајната недела не работеле;

- активно барале работа, т.е. преземале конкретна активност за наоѓање работа;

- биле подготвени да отпочнат со работа во неделата на Анкетата или во наредната недела.

Лицата кои не се вклучени во ниедна од двете категории (вработени и невработени) ја сочинуваат групата на неактивно население, односно оние кои не се во работната сила.

Главни показатели за следење на промените кај работната сила се:

- стапката на активност како учество на работната сила во работоспособното население на возраст од 15 години и повеќе;

- стапката на вработеност како учество на вработените во работоспособното население на возраст од 15 години и повеќе;

- стапката на невработеност како учество на бројот на невработените во вкупната работна сила.

Notes on methodology

Sources and methods of data collection

The Labour Force Survey is one of the basic sources of information on the basic categories of labour force - employed, unemployed, and inactive population, as well as on the structure of these categories and their fluctuations. The Labour Force Survey was carried out for the first time in our country in April 1996. Until 2003, the Labour Force Survey was conducted annually, and since 2004, it is conducted as a continuous survey throughout the year, with quarterly processing of results.

The Labour Force Survey is conducted in accordance with the methodological recommendations of the International Labour Organization (ILO) and the recommendations of the Statistical Office of the European Communities (Eurostat).

The final concept of the Survey was established bearing in mind the specifics of the Republic of Macedonia in this area.

Scope

Basic units of observation are selected households in the Republic of Macedonia, and all persons, members of the selected households.

Persons with a permanent place of residence in collective households (retirement homes, workers' hotels, sanatoriums, etc.) are not covered by the Survey.

Labour Force Survey is conducted on a quarterly sample of 5000 households on the territory of the Republic of Macedonia.

Definitions

Working age population comprises all persons aged from 15 to 79 (including 79).

Economically active population includes the employed and the unemployed persons (labour force).

The persons deemed as employed shall be all persons at the age of 15-79 (including 79), who:

- worked for money (in cash or in kind) or income at least one hour during the reference week;
- during the reference week were temporarily absent from work (due to illness, leave, training, termination of the activity of the business entity, etc.) but had a job;
- were helping on the family property or enterprise without pay.

According to their status in employment, the employed are classified as:

- Employers - persons who manage their own business entity or act as owners employed in their own store, owners of agricultural holdings, employing other persons;
- Employees - persons who work in public administration institutions, business entities in public, mixed and collective ownership, or for a private employer;
- Self-employed - persons who manage their own business entity, business, professional practice or who work on a farm for the purpose of earning a profit, and who do not employ other persons;
- Unpaid family workers - persons who work without pay in a business entity, a store or a farm in owned by another member of their household.

Persons aged between 15 and 74 who satisfy the following three criteria shall be considered unemployed:

- they were without work during the reference week;
- they were active job seekers or have taken concrete activities to find a job;
- they were prepared to start to work in the week of interview or in the following week.

The persons that are not included in any of the two categories (employed and unemployed) constitute the group of those who are not in the labour force, or inactive population.

The main indicators for monitoring the labour force fluctuations are:

- activity rate, as participation of the labour force in the working age population aged 15 years and over;
- employment rate, as participation of the number of employed in the working age population aged 15 years and over;
- unemployment rate as participation of the number of unemployed persons in the total labour force.

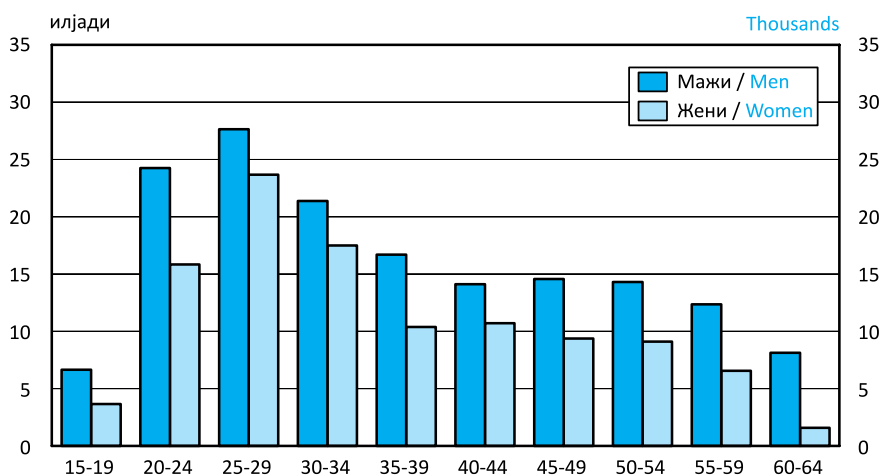
T-07.02.1: Работоспособно население според економската активност

T-07.02.1: Working age population by economic activity

	2007	2008	2009	2010	2011	2012	2013	2014	
Активно население									Labour force
Вкупно	907 138	919 424	928 775	938 294	940 048	943 055	956 057	958 998	Total
Мажи	548 141	561 705	570 698	575 349	569 987	573 498	573 825	579 906	Men
Жени	358 998	357 719	358 077	362 945	370 061	369 558	382 232	379 092	Women
Вработени									Employed
Вкупно	590 234	609 015	629 901	637 855	645 085	650 554	678 838	690 188	Total
Мажи	358 835	373 483	389 332	391 923	388 963	393 092	407 531	419 589	Men
Жени	231 399	235 532	240 569	245 932	256 122	257 462	271 307	270 599	Women
Невработени									Unemployed
Вкупно	316 905	310 409	298 873	300 439	294 963	292 502	277 219	268 809	Total
Мажи	189 306	188 222	181 366	183 426	181 024	180 406	166 294	160 316	Men
Жени	127 599	122 187	117 508	117 013	113 939	112 096	110 925	108 493	Women
Неактивно население									Inactive population
Вкупно	721 496	713 917	710 094	710 228	716 166	726 910	716 403	714 497	Total
Мажи	266 460	255 067	248 789	249 044	258 301	261 789	263 620	257 326	Men
Жени	455 036	458 850	461 305	461 184	457 865	465 121	452 783	457 171	Women

Г-07.02.1: Невработени лица според возраст, 2014

G-07.02.1: Unemployed persons by age, 2014



T-07.02.2: Работоспособно население според економската активност, 2012-2014

T-07.02.2: Working age population by economic activity, 2012-2014

Возраст Age	Работна сила / Labour force			Неактивни лица inactive	Работна сила / Labour force			Неактивни лица inactive
	вкупно total	вработени employed persons	невработени unemployed persons		вкупно total	вработени employed persons	невработени unemployed persons	
2012								
Вкупно / Total	943 055	650 554	292 502	726 910	100.0	100.0	100.0	100.0
15-19	16 368	6 762	9 605	127 430	1.7	1.0	3.3	17.5
20-24	85 521	40 196	45 325	74 341	9.1	6.2	15.5	10.2
25-29	128 411	75 079	53 332	35 947	13.6	11.5	18.2	4.9
30-34	133 681	94 160	39 521	26 151	14.2	14.5	13.5	3.6
35-39	122 241	86 358	35 883	29 914	13.0	13.3	12.3	4.1
40-44	114 900	86 756	28 144	31 519	12.2	13.3	9.6	4.3
45-49	112 850	86 935	25 915	34 267	12.0	13.4	8.9	4.7
50-54	103 800	79 297	24 503	38 035	11.0	12.2	8.4	5.2
55-59	81 850	60 755	21 095	52 186	8.7	9.3	7.2	7.2
60-64	35 639	27 194	8 444	78 986	3.8	4.2	2.9	10.9
65 и повеќе / 65 and over	7 795	7 061	734	198 133	0.8	1.1	0.3	27.3
2013								
Вкупно / Total	956057	678838	277219	716403	100.0	100.0	100.0	100.0
15-19	17734	6695	11040	121384	1.9	1.0	4.0	16.9
20-24	81928	41233	40696	75158	8.6	6.1	14.7	10.5
25-29	126943	75469	51474	37552	13.3	11.1	18.6	5.2
30-34	136361	96193	40168	25532	14.3	14.2	14.5	3.6
35-39	123909	91909	32000	29292	13.0	13.5	11.5	4.1
40-44	116856	90834	26022	29650	12.2	13.4	9.4	4.1
45-49	116143	94098	22045	31438	12.1	13.9	8.0	4.4
50-54	104403	81312	23091	37203	10.9	12.0	8.3	5.2
55-59	87060	66235	20826	47849	9.1	9.8	7.5	6.7
60-64	38434	29043	9392	77985	4.0	4.3	3.4	10.9
65 и повеќе / 65 and over	6285	5818	:	203361	0.7	0.9	:	28.4
2014								
Вкупно / Total	958 998	690 188	268 809	714 497	100.0	100.0	100.0	100.0
15-19	16 232	5 926	10 306	120 347	1.7	0.9	3.8	16.8
20-24	78 682	38 591	40 091	77 256	8.2	5.6	14.9	10.8
25-29	130 420	79 114	51 306	33 654	13.6	11.5	19.1	4.7
30-34	134 721	95 849	38 873	27 739	14.0	13.9	14.5	3.9
35-39	127 749	100 670	27 079	25 827	13.3	14.6	10.1	3.6
40-44	118 265	93 443	24 822	28 335	12.3	13.5	9.2	4.0
45-49	115 840	91 895	23 945	31 570	12.1	13.3	8.9	4.4
50-54	105 936	82 523	23 413	35 959	11.0	12.0	8.7	5.0
55-59	88 692	69 776	18 916	46 512	9.2	10.1	7.0	6.5
60-64	37 358	27 645	9 712	80 075	3.9	4.0	3.6	11.2
65 и повеќе / 65 and over	5 102	4 755	:	207 222	0.5	0.7	:	29.0

Т-07.02.3: Работна сила според школната подготовка, 2012-2014

Школска подготовка	2012				2013	
	Работна сила / Labour force				Работна сила /	
	вработени		невработени		вработени	
	employed persons		unemployed persons		employed persons	
	вкупно	мажи	вкупно	мажи	вкупно	мажи
	total	men	total	men	total	men
Вкупно	650 554	393 092	292 502	180 406	678 838	407 531
Без образование	3 044	1 698	2 844	1 199	3 579	2 299
Незавршено основно образование	21 088	10 088	10 287	7 052	20 873	9 356
Основно образование	120 579	79 533	74 581	54 122	130 166	87 159
3 години средно образование	72 661	52 435	35 727	23 960	78 352	53 911
4 години средно образование	276 297	168 248	123 686	75 368	296 484	181 073
Више образование	19 903	10 657	3 763	2 085	21 411	11 241
Високо образование ¹⁾	136 982	70 432	41 614	16 620	127 974	62 492
	Структура според степенот на школната подготовка во %					
Вкупно	100.0	100.0	100.0	100.0	100.0	100.0
Без образование	0.5	0.4	1.0	0.7	0.5	0.6
Незавршено основно образование	3.2	2.6	3.5	3.9	3.1	2.3
Основно образование	18.5	20.2	25.5	30.0	19.2	21.4
3 години средно образование	11.2	13.3	12.2	13.3	11.5	13.2
4 години средно образование	42.5	42.8	42.3	41.8	43.7	44.4
Више образование	3.1	2.7	1.3	1.2	3.2	2.8
Високо образование ¹⁾	21.1	17.9	14.2	9.2	18.9	15.3

¹⁾ Високото образование вклучува: високо образование, магистратура и докторат

¹⁾ University level education includes: university level education, master's degree and doctorate (PH.D)

T-07.02.3: Labour force by educational attainment, 2012-2014

2013		2014				Educational attainment
Labour force		Работна сила / Labour force				
невработени		вработени		невработени		
unemployed persons		employed persons		unemployed persons		
вкупно	мажи	вкупно	мажи	вкупно	мажи	
total	men	total	men	total	men	
277 219	166 294	690 188	419 589	268 809	160 316	Total
3 053	1 484	2 800	1 596	3 347	1 718	Without education
10 039	6 013	17 470	9 342	8 455	5 637	Incomplete primary and lower secondary education
67 194	46 445	140 296	93 794	64 277	43 744	Primary and lower secondary education
34 371	23 377	63 043	43 650	25 836	17 263	3 years of upper secondary education
116 740	70 770	313 005	196 488	122 388	73 223	4 years of upper secondary education
4 157	2 443	19 471	10 642	4 117	2 720	Higher vocational education
41 666	15 763	134 103	64 078	40 389	16 011	University level education ¹⁾
Structure by educational attainment in %						
100.0	100.0	100.0	100.0	100.0	100.0	Total
1.1	0.9	0.4	0.4	1.2	1.1	Without education
3.6	3.6	2.5	2.2	3.1	3.5	Incomplete primary and lower secondary education
24.2	27.9	20.3	22.4	23.9	27.3	Primary and lower secondary education
12.4	14.1	9.1	10.4	9.6	10.8	3 years of upper secondary education
42.1	42.6	45.4	46.8	45.5	45.7	4 years of upper secondary education
1.5	1.5	2.8	2.5	1.5	1.7	Higher vocational education
15.0	9.5	19.4	15.3	15.0	10.0	University level education ¹⁾

T-07.02.4: Стапки на активност на населението на возраст од 15 години и повеќе, 2012-2014

T-07.02.4: Activity rates of the population aged 15 years and over, 2012-2014

Возраст Age	Стапка на активност Activity rate	Стапка на вработеност Employment rate	Стапка на невработеност Unemployment rate	
2012				
Вкупно	56.5	39.0	31.0	Total
15-19	11.4	4.7	58.7	15-19
20-24	53.5	25.1	53.0	20-24
25-29	78.1	45.7	41.5	25-29
30-34	83.6	58.9	29.6	30-34
35-39	80.3	56.8	29.4	35-39
40-44	78.5	59.3	24.5	40-44
45-49	76.7	59.1	23.0	45-49
50-54	73.2	55.9	23.6	50-54
55-59	61.1	45.3	25.8	55-59
60-64	31.1	23.7	23.7	60-64
65 и повеќе	3.8	3.4	9.4	65 and over
2013				
Вкупно	57.2	40.6	29.0	Total
15-19	12.7	4.8	62.3	15-19
20-24	52.2	26.2	49.7	20-24
25-29	77.2	45.9	40.5	25-29
30-34	84.2	59.4	29.5	30-34
35-39	80.9	60.0	25.8	35-39
40-44	79.8	62.0	22.3	40-44
45-49	78.7	63.8	19.0	45-49
50-54	73.7	57.4	22.1	50-54
55-59	64.5	49.1	23.9	55-59
60-64	33.0	24.9	24.4	60-64
65 и повеќе	3.0	2.8	7.4	65 and over
2014				
Вкупно	57.3	41.2	28.0	Total
15-19	11.9	4.3	63.5	15-19
20-24	50.5	24.7	51.0	20-24
25-29	79.5	48.2	39.3	25-29
30-34	82.9	59.0	28.9	30-34
35-39	83.2	65.6	21.2	35-39
40-44	80.7	63.7	21.0	40-44
45-49	78.6	62.3	20.7	45-49
50-54	74.7	58.2	22.1	50-54
55-59	65.6	51.6	21.3	55-59
60-64	31.8	23.5	26.0	60-64
65 и повеќе	2.4	2.2	6.8	65 and over

T-07.02.5: Вработени според занимањето ¹⁾, 2012-2014T-07.02.5: Employed persons by occupation¹⁾, 2012-2014

Занимање	2012			2013			2014			Occupation
	Вкупно	Мажи	Жени	Вкупно	Мажи	Жени	Вкупно	Мажи	Жени	
	total	men	women	total	men	women	total	men	women	
Вкупно	650 554	393 092	257 462	678 838	407 531	271 307	690 188	419 589	270 599	Total
Воени занимања	4 920	4 346	574	5 240	5 035	205	5 757	5 232	525	Armed forces
Членови на законодавни и извршни тела, државни функционери, раководни државни службеници, дипломати и директори	34 287	26 376	7 911	35 206	25 590	9 616	28 257	20 058	8 199	Legislators, senior officials and managers
Стручњаци и научници	95 144	45 040	50 105	91 833	41 495	50 338	92 754	41 163	51 592	Professionals
Техничари и сродни работници	63 413	33 550	29 863	62 296	33 965	28 331	60 615	32 726	27 889	Technicians and associate professionals
Службеници	36 876	18 050	18 826	38 364	18 440	19 924	38 902	19 553	19 349	Clerks
Работници во услужни дејности и продажба	106 118	62 466	43 651	101 930	61 273	40 658	110 637	66 436	44 202	Service workers and shop and market sales workers
Стручни работници во земјоделството, шумарството, рибарството и ловот	9 639	7 938	1 701	18 347	14 844	3 503	27 969	22 189	5 780	Skilled agricultural and fishery workers
Занимања за неиндустриски начин на работа во производството	77 362	66 234	11 128	80 652	69 839	10 813	79 057	69 113	9 944	Craft and related trades workers
Ракувачи и составувачи на машини и постројки	79 880	47 334	32 546	95 102	56 264	38 838	100 218	58 608	41 610	Plant and machine operators and assemblers
Елементарни занимања	142 914	81 757	61 157	149 867	80 786	69 081	146 021	84 512	61 509	Elementary occupations
Вкупно	100.0	60.4	39.6	100.0	60.0	40.0	100.0	60.8	39.2	Total
Воени занимања	100.0	88.3	11.7	100.0	96.1	3.9	100.0	90.9	9.1	Armed forces
Членови на законодавни и извршни тела, државни функционери, раководни државни службеници, дипломати и директори	100.0	76.9	23.1	100.0	72.7	27.3	100.0	71.0	29.0	Legislators, senior officials and managers
Стручњаци и научници	100.0	47.3	52.7	100.0	45.2	54.8	100.0	44.4	55.6	Professionals
Техничари и сродни работници	100.0	52.9	47.1	100.0	54.5	45.5	100.0	54.0	46.0	Technicians and associate professionals
Службеници	100.0	48.9	51.1	100.0	48.1	51.9	100.0	50.3	49.7	Clerks
Работници во услужни дејности и работници во продавници и на пазарни продажби	100.0	58.9	41.1	100.0	60.1	39.9	100.0	60.0	40.0	Service workers and shop and market sales workers
Стручни земјоделски работници	100.0	82.4	17.6	100.0	80.9	19.1	100.0	79.3	20.7	Skilled agricultural and fishery workers
Занимања за неиндустриски начин на работа во производството	100.0	85.6	14.4	100.0	86.6	13.4	100.0	87.4	12.6	Craft and related trades workers

T-07.02.5: Вработени според занимањето ¹⁾, 2012-2014T-07.02.5: Employed persons by occupation¹⁾, 2012-2014

Занимање	2012			2013			2014			Occupation
	Вкупно	Мажи	Жени	Вкупно	Мажи	Жени	Вкупно	Мажи	Жени	
	total	men	women	total	men	women	total	men	women	
Ракувачи и составувачи на машини и постројки	100.0	59.3	40.7	100.0	59.2	40.8	100.0	58.5	41.5	Plant and machine operators and assemblers
Елементарни занимања	100.0	57.2	42.8	100.0	53.9	46.1	100.0	57.9	42.1	Elementary occupations
Вкупно	100.0	100.0	100.0	100.0	100.0	100.0	100.0	100.0	100.0	Total
Воени занимања	0.7	1.1	0.2	0.8	1.2	0.1	0.8	1.2	0.1	Armed forces
Членови на законодавни и извршни тела, државни функционери, раководни државни службеници, дипломати и директори	5.1	6.5	2.9	5.2	6.3	3.5	4.1	4.8	3.0	Legislators, senior officials and managers
Стручњаци и научници	14.0	11.1	18.5	13.5	10.2	18.6	13.4	9.8	19.1	Professionals
Техничари и сродни работници	9.3	8.2	11.0	9.2	8.3	10.4	8.8	7.8	10.3	Technicians and associate professionals
Службеници	5.4	4.4	6.9	5.7	4.5	7.3	5.6	4.7	7.2	Clerks
Работници во услужни дејности и работници во продавници и на пазарни продажби	15.6	15.3	16.1	15.0	15.0	15.0	16.0	15.8	16.3	Service workers and shop and market sales workers
Стручни земјоделски работници	1.4	1.9	0.6	2.7	3.6	1.3	4.1	5.3	2.1	Skilled agricultural and fishery workers
Занимања на неиндустриски начин на работа во производството	11.4	16.3	4.1	11.9	17.1	4.0	11.5	16.5	3.7	Craft and related trades workers
Ракувачи и составувачи на машини и постројки	11.8	11.6	12.0	14.0	13.8	14.3	14.5	14.0	15.4	Plant and machine operators and assemblers
Елементарни занимања	21.1	20.1	22.5	22.1	19.8	25.5	21.2	20.1	22.7	Elementary occupations

¹⁾Занимања според Националната класификација на занимањата ревидирана во согласност со Меѓународната класификација ISCO 2008

¹⁾Occupations according to the National Classification of Occupations revised in accordance with the International Classification of Occupations ISCO 2008

T-07.02.6: Вработени според статусот во вработеноста, 2012- 2014

T-07.02.6: Employed by status in employment, 2011-2014

Статус во вработеноста	2012			2013			2014			Status in employment
	Вкупно total	Мажи men	Жени women	Вкупно total	Мажи men	Жени women	Вкупно total	Мажи men	Жени women	
Вкупно	650 554	393 092	257 462	678 838	407 531	271 307	690 188	419 589	270 599	Total
Вработен	475 909	278 983	196 926	488 110	284 813	203 298	506 126	294 402	211 723	Employee
Работодавец	31 147	22 975	8 171	31 656	22 669	8 988	26 914	20 605	6 309	Employer
Вработен за сопствена сметка	88 162	71 556	16 607	98 182	78 137	20 045	96 401	81 337	15 065	Self-employed
Неплатен семеен работник	55 336	19 578	35 758	60 889	21 912	38 977	60 747	23 245	37 502	Unpaid family worker
Структура според полот во % Structure by gender in %										
Вкупно	100.0	60.4	39.6	100.0	60.0	40.0	100.0	60.8	39.2	Total
Вработен	100.0	58.6	41.4	100.0	58.4	41.7	100.0	58.2	41.8	Employee
Работодавец	100.0	73.8	26.2	100.0	71.6	28.4	100.0	76.6	23.4	Employer
Вработен за сопствена сметка	100.0	81.2	18.8	100.0	79.6	20.4	100.0	84.4	15.6	Self-employed
Неплатен семеен работник	100.0	35.4	64.6	100.0	36.0	64.0	100.0	38.3	61.7	Unpaid family worker
Структура според статусот во вработеноста во % / Structure by status in employment in %										
Вкупно	100.0	100.0	100.0	100.0	100.0	100.0	100.0	100.0	100.0	Total
Вработен	73.2	71.0	76.5	71.9	69.9	74.9	73.3	70.2	78.2	Employee
Работодавец	4.8	5.8	3.2	4.7	5.6	3.3	3.9	4.9	2.3	Employer
Вработен за сопствена сметка	13.6	18.2	6.5	14.5	19.2	7.4	14.0	19.4	5.6	Self-employed
Неплатен семеен работник	8.5	5.0	13.9	9.0	5.4	14.4	8.8	5.5	13.9	Unpaid family worker

T-07.02.7: Невработени според должината на невработеноста, 2012-2014

T-07.02.7: Unemployed persons by duration of unemployment, 2011-2014

Должина на невработеноста	2012			2013			2014			Duration of unemployment
	Вкупно total	Мажи men	Жени women	Вкупно total	Мажи men	Жени women	Вкупно total	Мажи men	Жени women	
Вкупно	292 502	180 406	112 096	277 219	166 294	110 925	268 809	160 316	108 493	Total
До 1 месец	10 831	6 096	4 735	8 705	5 621	3 085	8 845	4 981	3 865	Up to 1 month
2 - 5 месеци	22 413	13 238	9 174	20 312	11 957	8 356	18 090	10 839	7 252	2 - 5 months
6 - 11 месеци	19 031	11 357	7 674	19 606	11 249	8 358	17 754	10 522	7 231	6 - 11 months
12 - 17 месеци	18 634	10 636	7 998	18 519	9 112	9 407	15 935	9 003	6 933	12 - 17 months
18 - 23 месеци	14 032	7 947	6 085	13 734	7 663	6 071	14 389	7 458	6 931	18 - 23 months
2 години	2 126	1 123	1 002	2 959	1 223	1 736	2 389	1 279	1 110	2 years
3 години	27 235	16 219	11 015	23 616	13 591	10 026	22 752	12 560	10 191	3 years
4 години и повеќе	178 201	113 789	64 412	169 767	105 879	63 888	168 655	103 675	64 981	4 years and more
Структура според полот во % Structure by gender in %										
Вкупно	100.0	61.7	38.3	100.0	60.0	40.0	100.0	59.6	40.4	Total
До 1 месец	100.0	56.3	43.7	100.0	64.6	35.4	100.0	56.3	43.7	Up to 1 month
2 - 5 месеци	100.0	59.1	40.9	100.0	58.9	41.1	100.0	59.9	40.1	2 - 5 months
6 - 11 месеци	100.0	59.7	40.3	100.0	57.4	42.6	100.0	59.3	40.7	6 - 11 months
12 - 17 месеци	100.0	57.1	42.9	100.0	49.2	50.8	100.0	56.5	43.5	12 - 17 months
18 - 23 месеци	100.0	56.6	43.4	100.0	55.8	44.2	100.0	51.8	48.2	18 - 23 months
2 години	100.0	52.8	47.1	100.0	41.3	58.7	100.0	53.5	46.5	2 years
3 години	100.0	59.6	40.4	100.0	57.5	42.5	100.0	55.2	44.8	3 years
4 години и повеќе	100.0	63.9	36.1	100.0	62.4	37.6	100.0	61.5	38.5	4 years and more
Структура според должината на невработеноста во % / Structure by duration of unemployment in %										
Вкупно	100.0	100.0	100.0	100.0	100.0	100.0	100.0	100.0	100.0	Total
До 1 месец	3.7	3.4	4.2	3.1	3.4	2.8	3.3	3.1	3.6	Up to 1 month
2 - 5 месеци	7.7	7.3	8.2	7.3	7.2	7.5	6.7	6.8	6.7	2 - 5 months
6 - 11 месеци	6.5	6.3	6.8	7.1	6.8	7.5	6.6	6.6	6.7	6 - 11 months
12 - 17 месеци	6.4	5.9	7.1	6.7	5.5	8.5	5.9	5.6	6.4	12 - 17 months
18 - 23 месеци	4.8	4.4	5.4	5.0	4.6	5.5	5.4	4.7	6.4	18 - 23 months
2 години	0.7	0.6	0.9	1.1	0.7	1.6	0.9	0.8	1.0	2 years
3 години	9.3	9.0	9.8	8.5	8.2	9.0	8.5	7.8	9.4	3 years
4 години и повеќе	60.9	63.1	57.5	61.2	63.7	57.6	62.7	64.7	59.9	4 years and more

Методолошки објаснувања

Извори и методи за прибирање на податоците

Податоците за просечните нето-плати што се објавуваат во Годишникот, се прибираат преку Месечниот извештај за вработени и плати што е воведен во почетокот на 1963 година.

Опфат

Со Месечниот статистички извештај за вработени и плати се опфаќаат деловните субјекти од сите облици на сопственост.

Деловните субјекти во кои од месец во месец се следат платите се избрани почитувајќи го критериумот на минимум застапеност на 70% од вработените во секој оддел од Националната класификација на дејностите.

Дефиниции

Под поимот “исплатени нето-плати” се подразбираат просечните остварени примања во месецот (годината) по вработен, остварени за работа со полно, покусо и подолго од полното работно време (прекувремена работа). Вкупно исплатените нето-плати опфаќаат и: надомест на нето-платата од средствата на деловниот субјект за годишен одмор, државни празници, платено отсуство до седум дена, платено отсуство за стручно усовршување, за боледување до 30 дена, како и по основ на распределба на добивка, без оглед на тоа на кој период се однесуваат; надомест на нето-платата на товар на други деловни субјекти, за време поминато на вежба по покана од надлежен државен орган, цивилна заштита, за вршење граѓански должности и сл.; надомест на нето-платата за поранешни месеци исплатени во текот на извештајниот месец (заостанати исплати).

Индексот на исплатените реални плати претставува однос меѓу индексот на номинално исплатената нето-плата и индексот на трошоците на животот

Notes on methodology

Sources and methods of data collection

The data on the average net wage published in the Yearbook are collected from the “Monthly Report on Employees and Wages”, which was introduced at the beginning of 1963.

Scope

The “Monthly Report on Employees and Wages” covers business entities of all types of ownership.

The business entities where wages are monitored on a monthly basis are selected in compliance with the criterion of minimal representation of 70% of the employed in every section of the National Classification of Activities.

Definitions

The concept “Net wages” applies to average monthly (annual) incomes per employee, for full-time work, shorter or longer than full-time work (overtime). Total net wages include payments in respect of annual vacation, public holidays, paid leave up to seven days, paid leave for educational purposes, for sick leave up to 30 days, as well as payments based on distribution of profit regardless of the period they refer to; allowances added to net wage from other legal entities, for time spent on army service, civil duties, etc; payment added to the net wage paid in the reporting month for previous months (delayed payments).

The index of the real wage is a ratio between the nominal net wage index and the consumer price index

T-07.03.1: Индекси на просечната исплатена номинална и реална нето-плата по вработен и трошоци на животот

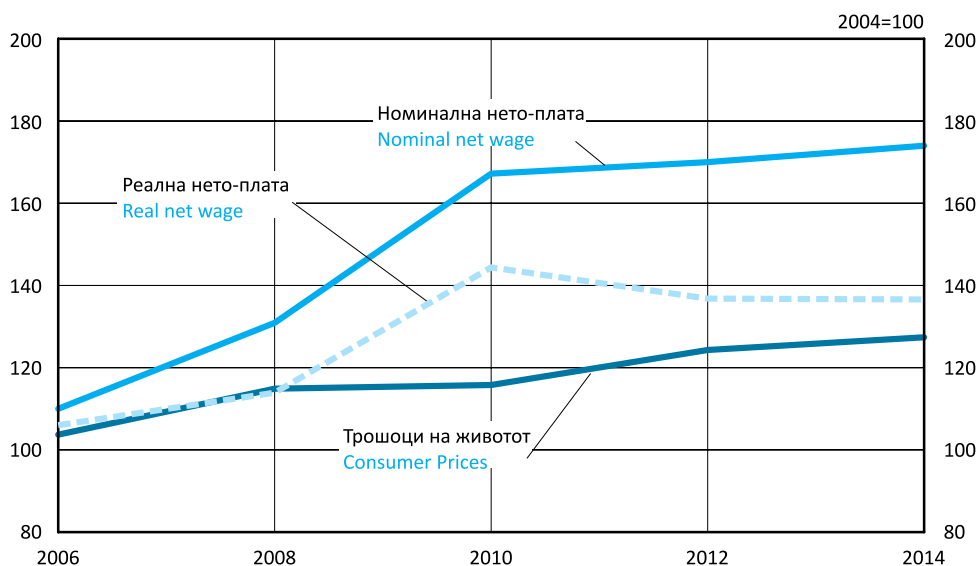
T-07.03.1: Indices of the average nominal and real net wage paid per employee and consumer price indices

2004=100

	Индекси на номиналната нето-плата Indices of nominal net wage	Индекси на трошоците на животот Consumer price indices	Индекси на реалната нето-плата Indices of real net wage
2005	102.5	100.5	102.0
2006	110.0	103.7	106.0
2007	118.6	106.1	111.8
2008	130.9	114.9	113.9
2009	162.3	114.0	142.4
2010	167.2	115.8	144.4
2011	169.6	120.3	140.9
2012	170.0	124.3	136.8
2013	173.0	127.8	135.4
2014	174.0	127.4	136.6

Г-07.03.1: Индекси на просечната исплатена номинална и реална нето-плата по вработен и трошоци на животот

G-07.03.1: Indices of the average nominal and real net wage paid per employee and consumer price indices



T-07.03.2: Просечна исплатена нето-плата по вработен, по сектори и оддели на дејност

T-07.03.2: Average net wage paid per employee by sections and divisions of activity

СЕКТОРИ И ОДДЕЛИ	Нето-плата по вработен, во денари				SECTIONS AND DIVISIONS
	Net wage per employee, in denars				
	2011	2012	2013	2014	
ВКУПНО	20 847	20 902	21 145	21 394	TOTAL
A ЗЕМЈОДЕЛСТВО, ШУМАРСТВО И РИБАРСТВО	14 781	15 641	15 639	15 843	A AGRICULTURE, FORESTRY AND FISHING
01 Растително и животинско производство, лов и услужни дејности поврзани со нив	13 013	13 890	14 204	14 717	01 Crop and animal production, hunting and related service activities
02 Шумарство и искористување на шуми	18 485	19 164	18 836	18 487	02 Forestry and logging
03 Рибарство и аквакултура	12 468	14 941	15 836	11 377	03 Fishing and aquaculture
Б РУДАРСТВО И ВАДЕЊЕ НА КАМЕН	22 690	22 180	23 293	24 240	B MINING AND QUARRYING
05 Вадење на јаглен и лигнит	21 240	17 906	17 937	19 164	05 Mining of coal and lignite
07 Вадење на руди на метал	23 424	23 507	24 813	24 869	07 Mining of metal ores
08 Вадење на други руди и камен	22 308	20 170	20 732	23 235	08 Other mining and quarrying
09 Помошни услужни дејности во рударството	12 740	17 258	17 608	21 521	09 Mining support service activities
В ПРЕРАБОТУВАЧКА ИНДУСТРИЈА	15 176	15 300	15 747	16 177	C MANUFACTURING
10 Производство на прехранбени производи	15 887	15 842	16 342	16 837	10 Manufacture of food products
11 Производство на пијалаци	24 169	23 419	26 012	27 166	11 Manufacture of beverages
12 Производство на тутунски производи	16 864	18 619	19 420	19 165	12 Manufacture of tobacco products
13 Производство на текстил	9 623	10 059	11 067	12 662	13 Manufacture of textiles
14 Производство на облека	10 411	10 440	10 831	11 442	14 Manufacture of wearing apparel
15 Производство на кожа и слични производи од кожа	9 158	9 540	10 163	10 521	15 Manufacture of leather and related products
16 Преработка на дрво и производи од дрво и плута, освен мебел, производство на предмети од слама и плетарски материјал	11 549	11 999	12 301	12 878	16 Manufacture of wood and of products of wood and cork, except furniture; manufacture of articles of straw and plaiting materials
17 Производство на хартија и производи од хартија	17 093	17 606	17 948	17 843	17 Manufacture of paper and paper products
18 Печатење и репродукција на снимени медиуми (записи)	17 010	18 779	19 404	18 335	18 Printing and reproduction of recorded media
19 Производство на кокс и рафинирани нафтени производи	34 227	35 722	35 873	38 899	19 Manufacture of coke and refined petroleum products

T-07.03.2: Просечна исплатена нето-плата по вработен, по сектори и оддели на дејност

T-07.03.2: Average net wage paid per employee by sections and divisions of activity

СЕКТОРИ И ОДДЕЛИ	Нето-плата по вработен, во денари				SECTIONS AND DIVISIONS
	Net wage per employee, in denars				
	2011	2012	2013	2014	
20 Производство на хемикалии и хемиски производи	21 217	26 066	27 836	28 153	20 Manufacture of chemicals and chemical products
21 Производство на основни фармацевтски производи и фармацевтски препарати	36 165	38 934	38 812	38 595	21 Manufacture of basic pharmaceutical products and pharmaceutical preparations
22 Производство на производи од гума и производи од пластични маси	11 552	13 292	13 792	14 473	22 Manufacture of rubber and plastic products
23 Производство на други неметални минерални производи	23 462	25 086	25 543	25 521	23 Manufacture of other non-metallic mineral products
24 Производство на метали	20 205	19 944	20 245	21 176	24 Manufacture of basic metals
25 Производство на фабрикувани метални производи, освен машини и опрема	17 364	18 631	17 609	18 888	25 Manufacture of fabricated metal products, except machinery and equipment
26 Производство на компјутерски, електронски и оптички производи	24 041	24 982	25 802	23 761	26 Manufacture of computer, electronic and optical products
27 Производство на електрична опрема	15 195	16 909	17 317	20 822	27 Manufacture of electrical equipment
28 Производство на машини и уреди, неспомнати на друго место	13 410	14 387	16 083	23 244	28 Manufacture of machinery and equipment n.e.c.
29 Производство на моторни возила, приколки и полуприколки	22 983	21 345	27 643	15 387	29 Manufacture of motor vehicles, trailers and semi-trailers
30 Производство на останата опрема за транспорт	25 975	25 458	25 879	27 202	30 Manufacture of other transport equipment
31 Производство на мебел	11 781	12 114	12 840	13 046	31 Manufacture of furniture
32 Останата производствена индустрија	16 977	18 389	19 011	19 055	32 Other manufacturing
33 Поправка и инсталирање на машини и опрема	30 481	29 167	29 243	32 282	33 Repair and installation of machinery and equipment
Г СНАБДУВАЊЕ СО ЕЛЕКТРИЧНА ЕНЕРГИЈА, ГАС, ПАРЕА И КЛИМАТИЗАЦИЈА	35 138	35 818	36 362	36 740	D ELECTRICITY, GAS, STEAM AND AIR CONDITIONING SUPPLY
35 Снабдување со електрична енергија, гас, пареа и климатизација	35 138	35 818	36 362	36 740	35 Electricity, gas, steam and air conditioning supply
Д СНАБДУВАЊЕ СО ВОДА; ОТСТРАНУВАЊЕ НА ОТПАДНИ ВОДИ, УПРАВУВАЊЕ СО ОТПАД И ДЕЈНОСТИ ЗА САНАЦИЈА НА ОКОЛИНАТА	18 713	18 677	18 714	18 959	E WATER SUPPLY; SEWERAGE, WASTE MANAGEMENT AND REMEDIATION ACTIVITIES
36 Собирање, обработка и снабдување со вода	19 172	19 333	19 119	19 426	36 Water collection, treatment and supply

T-07.03.2: Просечна исплатена нето-плата по вработен, по сектори и оддели на дејност

T-07.03.2: Average net wage paid per employee by sections and divisions of activity

СЕКТОРИ И ОДДЕЛИ	Нето-плата по вработен, во денари				SECTIONS AND DIVISIONS
	Net wage per employee, in denars				
	2011	2012	2013	2014	
37 Отстранување на отпадни води	14 200	14 129	14 596	15 443	37 Sewerage
38 Дејности за собирање, обработка и отстранување на отпад; обновување на материјали	17 768	17 655	18 162	18 337	38 Waste collection, treatment and disposal activities; materials recovery
39 Дејности за санација и останати услуги за управување со отпад	-	10 930	11 449	13 624	39 Remediation activities and other waste management services
Ѓ ГРАДЕЖНИШТВО	15 986	16 375	17 302	18 589	F CONSTRUCTION
41 Изградба на згради	12 998	13 629	16 114	16 771	41 Construction of buildings
42 Нискоградба	17 030	17 838	19 187	20 739	42 Civil engineering
43 Специјализирани градежни дејности	17 614	17 964	17 645	19 501	43 Specialised construction activities
Е ТРГОВИЈА НА ГОЛЕМО И ТРГОВИЈА НА МАЛО; ПОПРАВКА НА МОТОРНИ ВОЗИЛА И МОТОЦИКЛИ	18 630	18 982	19 263	19 794	G WHOLESALE AND RETAIL TRADE; REPAIR OF MOTOR VEHICLES AND MOTORCYCLES
45 Трговија на големо и на мало со моторни возила и мотоцикли и поправка на моторни возила и мотоцикли	20 700	23 747	26 353	23 694	45 Wholesale and retail trade and repair of motor vehicles and motorcycles
46 Трговија на големо, освен трговија со моторни возила и мотоцикли	23 602	24 018	24 058	25 670	46 Wholesale trade, except of motor vehicles and motorcycles
47 Трговија на мало, освен трговија со моторни возила и мотоцикли	16 019	16 114	16 166	16 499	47 Retail trade, except of motor vehicles and motorcycles
Ж ТРАНСПОРТ И СКЛАДИРАЊЕ	21 349	21 191	22 399	22 923	H TRANSPORTATION AND STORAGE
49 Копнен транспорт и цевоводен транспорт	18 430	17 832	17 561	18 178	49 Land transport and transport via pipelines
51 Воздухопловен транспорт	47 529	44 584	47 714	48 261	51 Air transport
52 Складирање и помошни дејности во превозот	27 517	28 240	33 990	34 824	52 Warehousing and support activities for transportation
53 Поштенски и курирски дејности	22 354	22 434	22 725	22 612	53 Postal and courier activities
З ОБЈЕКТИ ЗА СМЕСТУВАЊЕ И СЕРВИСНИ ДЕЈНОСТИ СО ХРАНА	15 013	15 063	15 293	15 015	I ACCOMMODATION AND FOOD SERVICE ACTIVITIES
55 Објекти за сместување	16 509	16 569	16 577	16 621	55 Accommodation
56 Дејности за подготовка на оброци и служење на храна	12 261	12 978	13 349	13 161	56 Food and beverage service activities
С ИНФОРМАЦИИ И КОМУНИКАЦИИ	35 290	35 481	35 214	34 692	J INFORMATION AND COMMUNICATION
58 Издавачка дејност	26 507	24 672	24 572	22 611	58 Publishing activities

T-07.03.2: Просечна исплатена нето-плата по вработен, по сектори и оддели на дејност

T-07.03.2: Average net wage paid per employee by sections and divisions of activity

СЕКТОРИ И ОДДЕЛИ	Нето-плата по вработен, во денари				SECTIONS AND DIVISIONS
	Net wage per employee, in denars				
	2011	2012	2013	2014	
59 Филмска дејност, продукција на видео и телевизиска програма и дејности на снимање на звучни записи и музичко издаваштво	13 118	15 023	17 072	20 278	59 Motion picture, video and television programme production, sound recording and music publishing activities
60 Емитирање на програма	20 786	21 712	21 517	22 579	60 Programming and broadcasting activities
61 Телекомуникации	47 850	47 163	42 912	40 373	61 Telecommunications
62 Компјутерско програмирање, консултантски и сродни дејности	30 638	34 253	41 070	43 476	62 Computer programming, consultancy and related activities
63 Информативни услужни дејности	30 773	31 440	31 858	32 606	63 Information service activities
И ФИНАНСИСКИ ДЕЈНОСТИ И ДЕЈНОСТИ НА ОСИГУРУВАЊЕ	38 509	37 397	37 583	38 791	K FINANCIAL AND INSURANCE ACTIVITIES
64 Финансиско-услужни дејности, освен осигурување и пензиски фондови	38 386	37 553	37 738	38 827	64 Financial service activities, except insurance and pension funding
65 Осигурување, реосигурување и пензиски фондови, освен задолжително социјално осигурување	37 995	35 895	35 887	36 218	65 Insurance, reinsurance and pension funding, except compulsory social security
66 Помошни дејности кај финансиските услуги и дејностите во осигурувањето	45 859	41 892	44 223	48 431	66 Activities auxiliary to financial services and insurance activities
Ј ДЕЈНОСТИ ВО ВРСКА СО НЕДВИЖЕН ИМОТ	24 377	24 998	25 183	26 489	L REAL ESTATE ACTIVITIES
68 Дејности во врска со недвижен имот	24 377	24 998	25 183	26 489	68 Real estate activities
К СТРУЧНИ, НАУЧНИ И ТЕХНИЧКИ ДЕЈНОСТИ	25 409	28 096	27 488	29 332	M PROFESSIONAL, SCIENTIFIC AND TECHNICAL ACTIVITIES
69 Правни и сметководствени дејности	36 382	47 224	46 073	45 983	69 Legal and accounting activities
70 Управувачки дејности; советување во врска со управувањето	21 987	25 619	25 744	29 550	70 Activities of head offices; management consultancy activities
71 Архитектонски дејности и инженерство; техничко испитување и анализа	21 747	22 071	21 977	23 899	71 Architectural and engineering activities; technical testing and analysis
72 Научно истражување и развој	25 995	28 696	25 793	26 518	72 Scientific research and development
73 Маркетинг (реклама и пропаганда) и истражување на пазарот	29 915	30 391	34 063	42 499	73 Advertising and market research
74 Останати стручни, научни и технички дејности	32 297	28 820	26 236	26 120	74 Other professional, scientific and technical activities
75 Ветеринарни дејности	17 026	16 815	16 349	16 099	75 Veterinary activities

T-07.03.2: Просечна исплатена нето-плата по вработен, по сектори и оддели на дејност

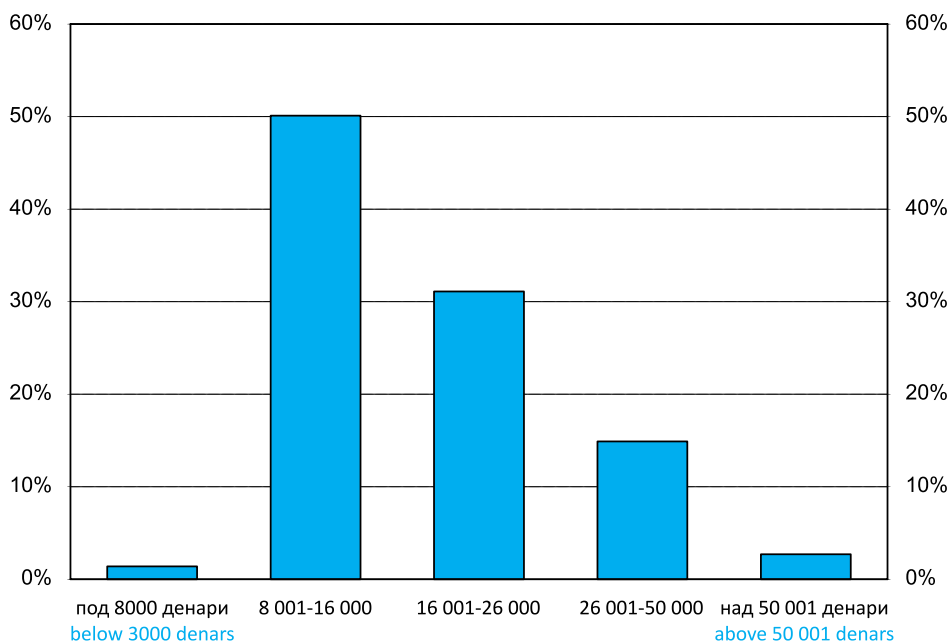
T-07.03.2: Average net wage paid per employee by sections and divisions of activity

СЕКТОРИ И ОДДЕЛИ		Нето-плата по вработен, во денари					SECTIONS AND DIVISIONS
		Net wage per employee, in denars					
		2011	2012	2013	2014		
Л	АДМИНИСТРАТВИ И ПОМОШНИ УСЛУЖНИ ДЕЈНОСТИ	15 038	14 066	14 002	14 503	N	ADMINISTRATIVE AND SUPPORT SERVICE ACTIVITIES
77	Дејности на изнајмување и давање под закуп (лизинг)	20 192	18 482	18 672	18 918	77	Rental and leasing activities
78	Дејности на вработување	16 609	14 351	13 815	13 892	78	Employment activities
79	Туристички агенции, организатори на патувања (туроператори) и останати резервациски услуги како и дејностите поврзани со нив	16 795	16 288	18 575	16 122	79	Travel agency, tour operator reservation service and related activities
80	Заштитни и истражни дејности	12 253	12 459	13 011	13 352	80	Security and investigation activities
81	Услуги поврзани со одржување на згради и дејности на уредување и одржување на животната средина и природата	14 274	13 603	13 856	13 511	81	Services to buildings and landscape activities
82	Канцелариско-административни и помошни дејности и деловно-помошни дејности	27 635	21 659	15 796	18 201	82	Office administrative, office support and other business support activities
Љ	ЈАВНА УПРАВА И ОДБРАНА; ЗАДОЛЖИТЕЛНО СОЦИЈАЛНО ОСИГУРУВАЊЕ	24 826	24 966	25 054	25 325	O	PUBLIC ADMINISTRATION AND DEFENCE; COMPULSORY SOCIAL SECURITY
84	Јавна управа и одбрана; задолжително социјално осигурување	24 826	24 966	25 054	25 325	84	Public administration and defence; compulsory social security
М	ОБРАЗОВАНИЕ	21 292	21 235	21 235	21 501	P	EDUCATION
85	Образование	21 292	21 235	21 235	21 501	85	Education
Н	ДЕЈНОСТИ НА ЗДРАВСТВЕНА И СОЦИЈАЛНА ЗАШТИТА	21 836	22 399	23 104	23 736	Q	HUMAN HEALTH AND SOCIAL WORK ACTIVITIES
86	Дејности за здравствена заштита	23 257	23 897	24 719	25 622	86	Human health activities
87	Дејности на социјалната заштита со сместување	16 770	17 406	17 856	18 435	87	Residential care activities
88	Дејности на социјалната заштита без сместување	16 243	16 383	16 659	16 415	88	Social work activities without accommodation
Њ	УМЕТНОСТ, ЗАБАВА И РЕКРЕАЦИЈА	19 268	17 731	17 725	18 230	R	ARTS, ENTERTAINMENT AND RECREATION
90	Креативни, уметнички и забавни дејности	20 908	20 823	20 950	21 024	90	Creative, arts and entertainment activities
91	Библиотеки, архиви, музеи и останати културни дејности	18 877	18 853	19 915	19 205	91	Libraries, archives, museums and other cultural activities
92	Дејности на коцкање и обложување	17 666	15 388	15 511	16 568	92	Gambling and betting activities

T-07.03.2: Просечна исплатена нето-плата по вработен, по сектори и оддели на дејност

T-07.03.2: Average net wage paid per employee by sections and divisions of activity

СЕКТОРИ И ОДДЕЛИ	Нето-плата по вработен, во денари				SECTIONS AND DIVISIONS
	Net wage per employee, in denars				
	2011	2012	2013	2014	
93 Спортски, забавни и рекреативни дејности	20 039	15 829	16 188	17 985	93 Sports activities and amusement and recreation activities
О ДРУГИ УСЛУЖНИ ДЕЈНОСТИ	22 815	23 155	23 573	23 876	S OTHER SERVICE ACTIVITIES
94 Дејности на организации врз база на зачленување	28 462	27 596	28 903	30 726	94 Activities of membership organisations
95 Поправка на компјутери и предмети за лична употреба и за домаќинства	28 644	29 979	28 412	24 582	95 Repair of computers and personal and household goods
96 Други лични услужни дејности	16 393	17 515	18 198	16 419	96 Other personal service activities

Г-07.03.2: Структура на вработените според висината на нето-платата, вкупно, 2014¹⁾G-07.03.2: Structure of employees according to the net wage amount, total, 2014¹⁾

¹⁾ Вработени кои во октомври 2014 година оствариле полн фонд на работно време односно кои имале од 160 до 200 платени работни часови

¹⁾ Employees who worked full number of hours in October 2014, i.e. 160 to 200 paid working hours